



(Dis)integrator, Juha van Ingen



Zoom, Juha van Ingen

# Xcèntric

el cinema del CCCB

## Experimental finlandès contemporani



15.FEB. 2009

1



\_, Seppo Renvall

XCÈNTRIC

15/FEB/09

### Biografia

Durant més de dues dècades, Sami van Ingen (n. 1964) ha realitzat pel·lícules experimentals i instal·lacions basades en la imatge en moviment. Una de les principals característiques de la seva obra és l'observació de l'aparell cinemàtic i els seus límits. Al llarg dels anys, les seves obres s'han projectat a diversos festivals i esdeveniments tant nacionals com internacionals. Entre els seus col·laboradors cal destacar cineastes com Philip Hoffman i Bruce Baillie, així com el compositor Petri Kuljuntausta. Actualment viu a Honkavaara, Savo del Sud.

· Deep Six, Sami van Ingen, 2007, 7', color, sonora (Dolby Digital), 35 mm / 1:2'35.

*Deep Six* té tres punts de sortida: un relat breu reeditat a partir d'una pel·lícula classe B de Hollywood (*The Rage -La Ira-*, 1998), un intent d'utilitzar la fotocòpia en color com una estètica cinemàtica i explorar el nervi com un element visual dinàmic.

La narrativa gràfica de l'obra, una cursa de camions per al transport de fusta en una carretera de muntanya, és una metàfora tant del canvi com de la pèrdua. En un sentit més ample, la narrativa també representa totes les estructures dramàtiques narratives tradicionals amb les seves tres parts obligatòries: l'Exposició, l'Acció creixent i el Clímax.

A *Deep Six* he fet un esforç per plasmar el toc mecànic de la meua mà per tal que es vegi com una reflexió sobre la natura anàloga del medi - allò que veiem depèn de les condicions de llum, de l'estat de la superfície de la pel·lícula de còpia i de la capacitat dels projectacionistes per enfocar la pel·lícula.

Les discrepàncies a les meves imatges, realitzades mitjançant còpia per contacte, manualment, tires de transparències zenitals fotocopiades en pel·lícula de 35 mm, el marcat nervi i moviment lateral i la sòlida textura de la superfície fotocopiada, són un intent de treballar la superfície de la pantalla i l'enquadrament de la imatge cinemàtica. -Sami van Ingen-

## Experimental finlandès contemporani

Seppo Renvall, Sami van Ingen, Juha van Ingen, Denise Ziegler i Ilppo Pohjola

\_, Seppo Renvall. Finlàndia, 1995, 5 min, 16 mm / vídeo  
*Deep Six*, Sami van Ingen. Finlàndia, 2007, 7 min, 35 mm  
*Zoom*, Juha van Ingen. Finlàndia, 1996, 1 min, vídeo  
*Texas Scramble*, Sami van Ingen, Finlàndia, 1996, 21 min, 16 mm

*(Dis)integrator*, Juha van Ingen. Finlàndia, 1992, 4 min, vídeo  
*The Sequent of Hanna Ave.*, Sami van Ingen. Finlàndia, 2006, 5 min, 35 mm

*As Seen on Television*, Denise Ziegler. Finlàndia, 1996, 3 min, vídeo

*Routemaster*, Ilppo Pohjola. Finlàndia, 1999, 15 min, 8/35 mm

2

· Texas Scramble, Sami van Ingen, 1996, 21', 16 mm.

*Texas Scramble* es basa en la noció de la memòria com la base per a la nostra percepció, es va desenvolupant a través de situacions i moments que consisteixen en repeticions de diferents tipus. Aferrant-se fora de la narrativa i permetent que les associacions de canvis marquin el camí. –Sami van Ingen-

*Texas Scramble* és una mena de joc de golf en el qual cada nova ronda s'inicia des de la millor situació individual. –Vivien Saunders-

· The Sequent of Hanna Ave., Sami van Ingen, 2006, 5', color, sonora (Dolby Digital), 35 mm / 1:2'35.

*THE SEQUENT OF HANNA AVE.* és el resultat de les meves adaptacions d'algunes pràctiques de cinema experimental i les meves indagacions en el fenomen del moviment de l'il·lusionisme en el cinema. En combinar el *found footage* (material trobat), el processament manual i la tecnologia digital *hi-end*, la meua intenció és elevar uns quants actes mundans per convertir-los en una nova totalitat perceptible, així com posar tota l'atenció i aportar la gràcia i el drama que es mereixin uns quants dits petits i una cinta de casset. –Sami van Ingen-

· (Dis)integrator, Juha van Ingen, 1992, 3'30", color, sonora, vídeo.

Aquest extracte en bucle de la pel·lícula de ciència-ficció *The Fly*, on un home dels anys 50 explica el principi de la televisió a una dona dels anys 50, es converteix en una reflexió sobre ell mateix a mesura que el medi comença a imitar el missatge. Què succeeix quan reproduïx fins a la sacietat una part del temps?

#### Biografia

A Ilppo Pohjola se'l coneix principalment per haver guanyat premis internacionals amb *Daddy and the Muscle Academy*, un documental de ficció sobre l'artista gay Tom of Finland, i *P(l)ain Truth*, una ficció conceptual sobre el fet de sotmetre's a una intervenció de canvi de sexe. Ambdós van emprendre la ruta de festivals més ample possible

amb una reacció tant per part dels crítics com de l'audiència aclaparadora. *Daddy* també es va convertir en un èxit teatral a Finlàndia i els EE.UU. *Asphalto*, un curt de 43 minuts, és l'última incursió experimental i altra cop cinematogràfica de Pohjola.

#### ROUTEMASTER - EL TEATRE DELS MOTORS

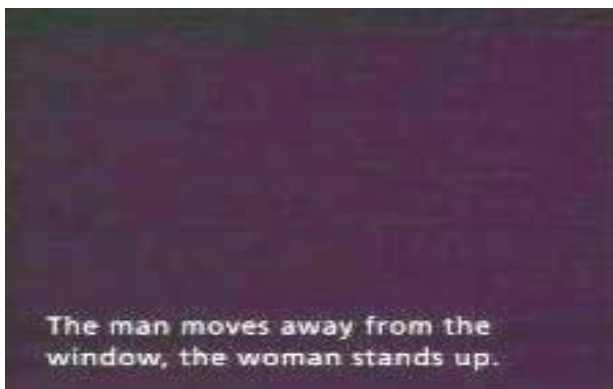
*Routemaster* parla de la representació cinematogràfica de la velocitat. Es tracta d'un muntatge sobre la velocitat dels cotxes de carreres, un fusió del tema amb el material cinematogràfic, on també s'aborda l'ús de cadàvers humans en les proves de col·lisió. La banda sonora de *Routemaster* utilitza sons de violí elèctric manipulats per ordinador, una cadència rítmica i bucles de soroll per tal de transmetre una sensació de moviment i velocitat cada vegada més ràpida. Es tracta d'una pel·lícula que s'assembla a una experiència física.

*Routemaster* és un muntatge de repeticions organitzades rítmicament que implica una abstracció del moviment que va augmentant tant pel



(Dis)integrator, Juha van Ingen

### 3



As Seen on Television, Denise Ziegler

que fa a la freqüència com a l'escala. El marc bàsic de la pel·lícula es proporciona intercalant dos materials contraposats. Per una banda, utilitza blanc i negre, imatges que no deixen d'accelerar i variar rítmicament sobre l'inexorable moviment cap endavant dels cotxes de carreres. I per altra banda, utilitza imatges en color amb un moviment extremadament lent dels detalls d'una bandera de quadres onejant al vent. La velocitat en augment, la creixent abstracció i la repetició de les imatges com si fossin un mosaic deriva en imatges manipulades i realistes de cossos humans utilitzats per a les proves de col·lisió. Finalment, tot allò que queda és l'espurneig en blanc i negre de la velocitat, el ritme rotatiu del mosaic, els detalls dels cossos humans i la intensa banda sonora. *Routemaster* posseeix algunes qualitats d'un concert en directe.

*Routemaster* reflecteix una consciència de la història del cinema experimental. Té com a objectiu una nova síntesi cinematogràfica de la història de l'estructuralisme i el minimalisme.

*Routemaster* també utilitza la plasticitat i el ritme del film pur – fa referències a sí mateix utilitzant ritmes repetits i models aritmètics. Utilitza els mitjans estilístics del formalisme abstracte

– és autoreflexiva i a través de les seves estructures rítmiques fa referència al procés cinematogràfic. *Routemaster* es basa en el material i la desfamiliarització. És com les pel·lícules que parpellegen. – No obstant això, el llenguatge formal no s'ha utilitzat per intentar crear un estudi cinematogràfic, sinó un tot emocionalment potent i musical. L'atmosfera de *Routemaster* s'assembla a la irrealitat del surrealisme.

*Routemaster* s'ha creat utilitzant tècniques d'edició digital i tècniques cinematogràfiques clàssiques. Es van filmar cinquanta cintes Super-8, és a dir, unes tres hores de material. Es va editar en format digital en una EditBox. Les característiques no lineals de l'equipament inclouen la fixació de la imatge longitud / longitud relativa / *looping* / ritme / etc. utilitzant controls numèrics simples. Ho reproduïx tot en temps real en resolució DigiBeta. Això fa possible una ràpida construcció i prova d'un conjunt de ritmes pictòrics que contribueixen a trobar l'estructura desitjada. Es tracta d'una situació nova en el cinema experimental. Anteriorment, els bucles o *loops* s'havien fet en una impressora òptica segons un esquema provisional, s'havien desenvolupat, visualitzat, corregit i tornat a realitzar per tal d'assolir el resultat desitjat. L'edició no lineal significa que es pot invertir el procés de treball. El ritme de les imatges de l'obra s'aporta digitalment i el metratge original en Super-8 es converteix en pel·lícula de 35 mm només per als fotogrames i estructures rítmiques necessaris. Alguns *loops* es produeixen utilitzant una impressora òptica. Els múltiples d'imatge similars a un mosaic es van realitzar mitjançant una càmera elevada, utilitzant simplement llum posterior i còpies de treball. D'aquesta manera, un sol fotograma Cinemascope a la pantalla podia incloure simultàniament fins a dues mil dues-cents seixanta (2260) imatges Super-8 mòbils. Amb *Routemaster* no només es pretenia aconseguir una síntesi entre diferents mitjans d'expressió, sinó també trobar solucions tècniques que estimulessin la tradició formativa en el cinema.

Programador: Antoni Pinet